



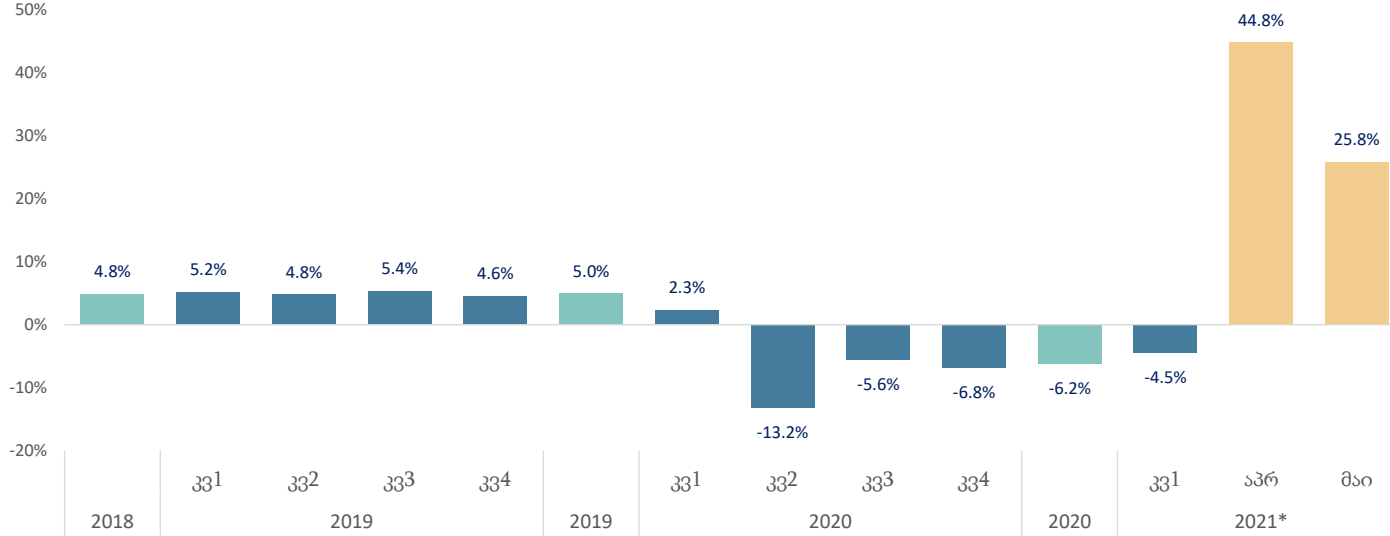
მიმდინარე ეკონომიკური ტენდენციები

თბილისი, 2021

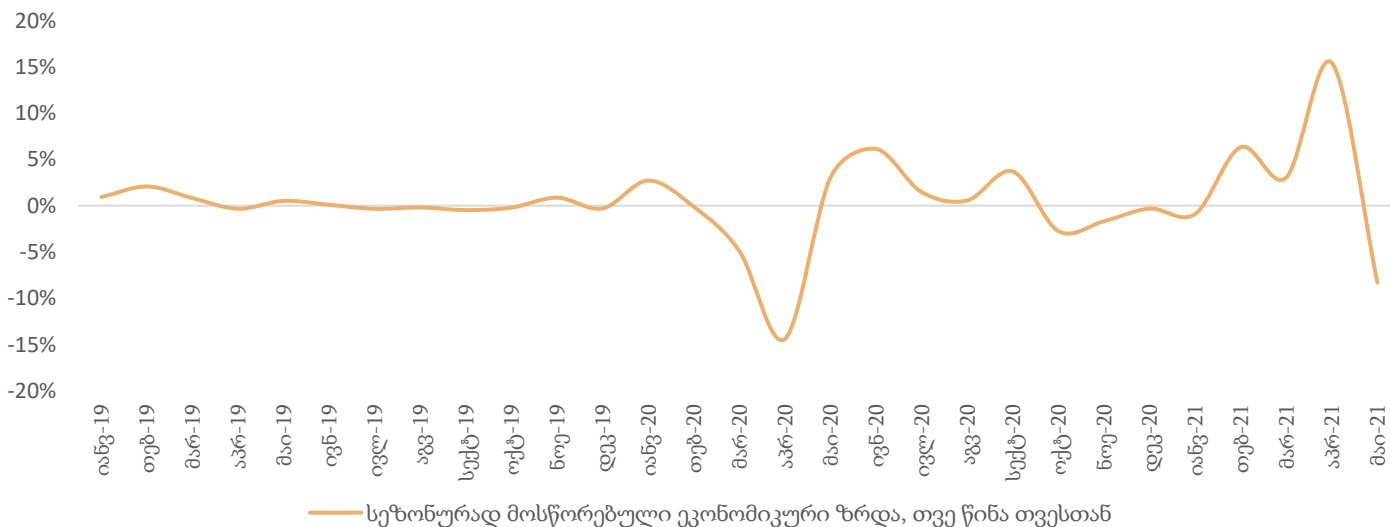
- სტატისტიკის ეროვნული სამსახურის წინასწარი შეფასებით, 2021 წლის მაისში რეალური მშპ-ს ზრდის ტემპმა შეადგინა 25.8 პროცენტი, ხოლო პირველი ხუთი თვის საშუალო წლიურმა ზრდამ შეადგინა 11.5 პროცენტი. ამავ დროს, წინა თვესთან სეზონურად მოსწორებული თვიური ეკონომიკური ზრდა გაუტოლდა -8.3 პროცენტს, რაც აიხსნება აპრილის თვეში ეკონომიკის გახსნის ერთჯერადი ეფექტის ამოწურვით;
- წლიურმა ინფლაციამ ივნისში შეადგინა 9.9 პროცენტი, თუმცა სეზონურად მოსწორებული ანუალიზებული საბაზო ინფლაცია წინა თვესთან შედარებით გაუტოლდა 4 პროცენტს;
- მაისში ექსპორტი გაიზარდა წლიურად 45 პროცენტით და იმპორტი გაიზარდა წლიურად 40.3 პროცენტით, რამაც გაზარდა სავაჭრო დეფიციტი 36.5 პროცენტით წლიურად და გაუტოლდა 402.9 მლნ აშშ დოლარს;
- მაისის რეალური ეფექტური გაცვლითი კურსი გაუფასურდა 3.8 პროცენტით წინა წლის შესაბამის პერიოდთან შედარებით და გამყარდა 1.1 პროცენტით წინა თვესთან;
- საქართველოს ეროვნული ბანკმა დატოვა მონეტარული პოლიტიკის განაკვეთი უცვლელად 9.5 პროცენტზე;

ეკონომიკურმა ზრდამ მაისში შეადგინა 25.8 პროცენტი

ეკონომიკური ზრდა, % წ/წ

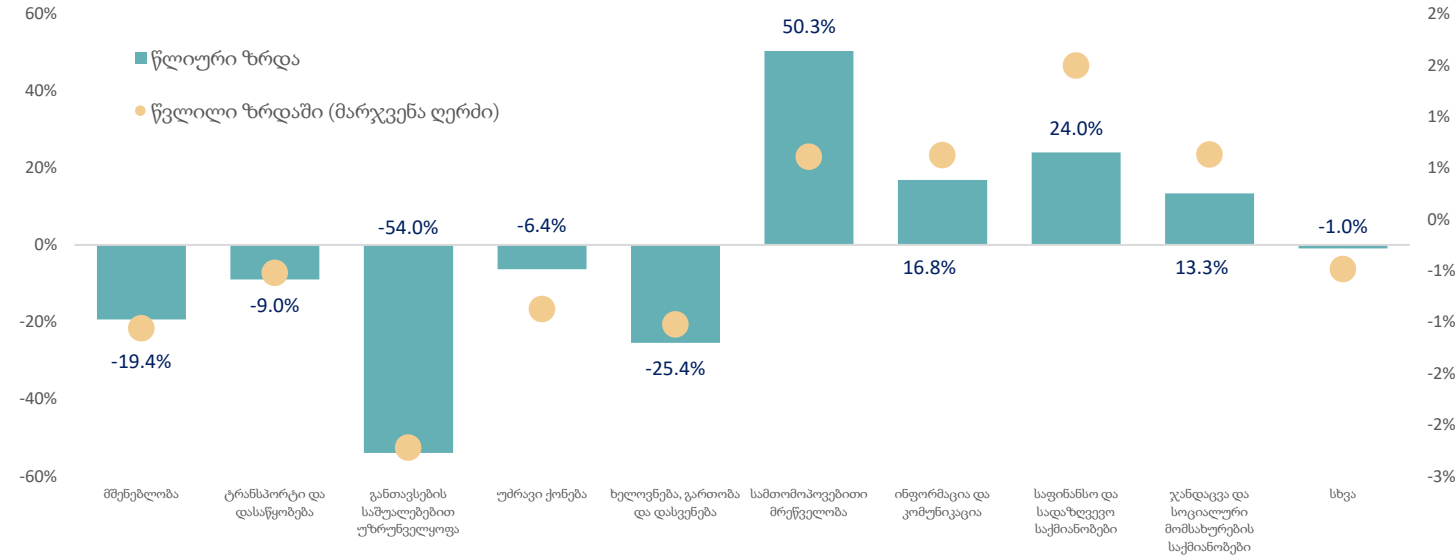


ეკონომიკური ზრდა, % თ/თ



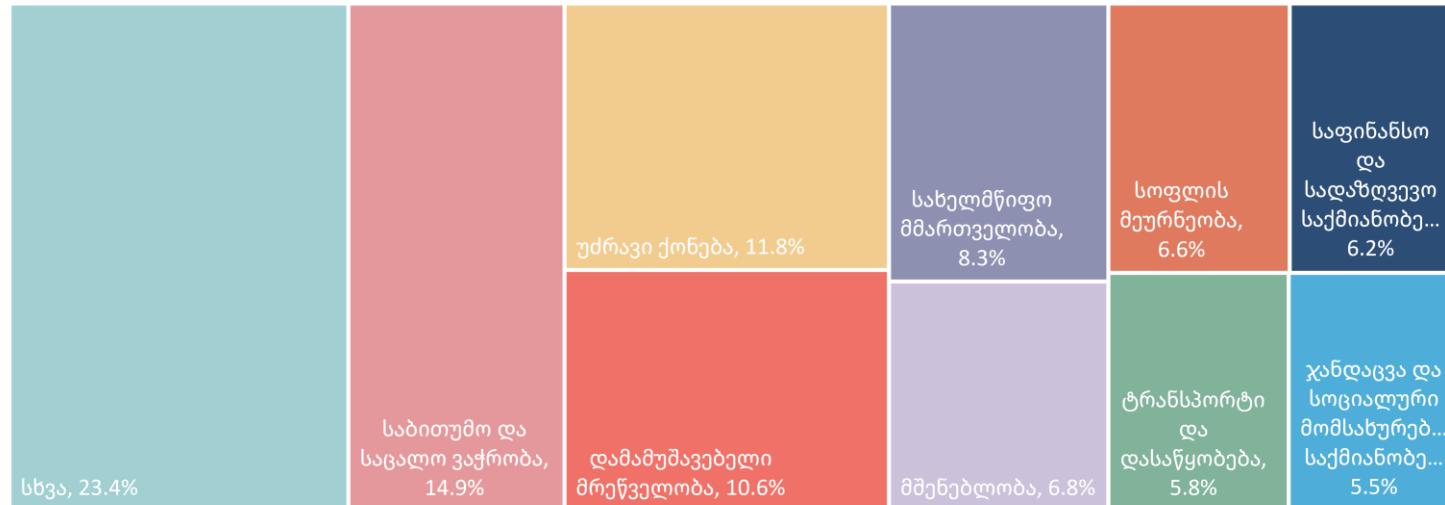
- წინასწარი შეფასებით, 2021 წლის მაისში, წინა წლის შესაბამის პერიოდთან შედარებით, რეალური მთლიანი შიდა პროდუქტის ზრდამ 25.8 პროცენტი შეადგინა, ხოლო ხუთი თვის საშუალო მაჩვენებელი გაუტოლდა 11.5 პროცენტს.
- მაისის მდგომარეობით, სეზონურად მოსწორებული ეკონომიკური ზრდა წინა თვესთან გაუტოლდა -8.3 პროცენტს.
- 2021 წლის მაისში, წინა წლის შესაბამის პერიოდთან შედარებით ზრდა შეინიშნებოდა შემდეგ საქმიანობებში: დამამუშავებელი მრეწველობა, საფინანსო და სადაზღვევო საქმიანობა, ვაჭრობა, უძრავ ქონებასთან დაკავშირებული საქმიანობა, სასტუმროები და რესტორნები, მშენებლობა, ტრანსპორტი და დასაწყობება.

მშპ-ს რეალური ზრდა ეკონომიკური საქმიანობის მიხედვით, 2021 I კვარტალი



- წინასწარი შეფასებით, 2021 წლის პირველ კვარტალში, წინა წლის შესაბამის პერიოდთან შედარებით, რეალური მთლიანი შიდა პროდუქტი შემცირდა 4.5 პროცენტით.
- ზრდის მიმართულებით მნიშვნელოვანი წვლილი შეიტანა შემდეგმა დარგებმა:
 - სამთომოპოვებით მრეწველობა: 50.3% წ/წ (0.6 პ.პ.)
 - საფინანსო და სადაზღვევო საქმიანობები: 24% წ/წ (1.5 პ.პ.)
 - ინფორმაცია და კომუნიკაცია: 16.8% წ/წ (0.6 პ.პ.)
 - ჯანდაცვა და სოციალური მომსახურების საქმიანობები: 13.3% წ/წ (0.6 პ.პ.)

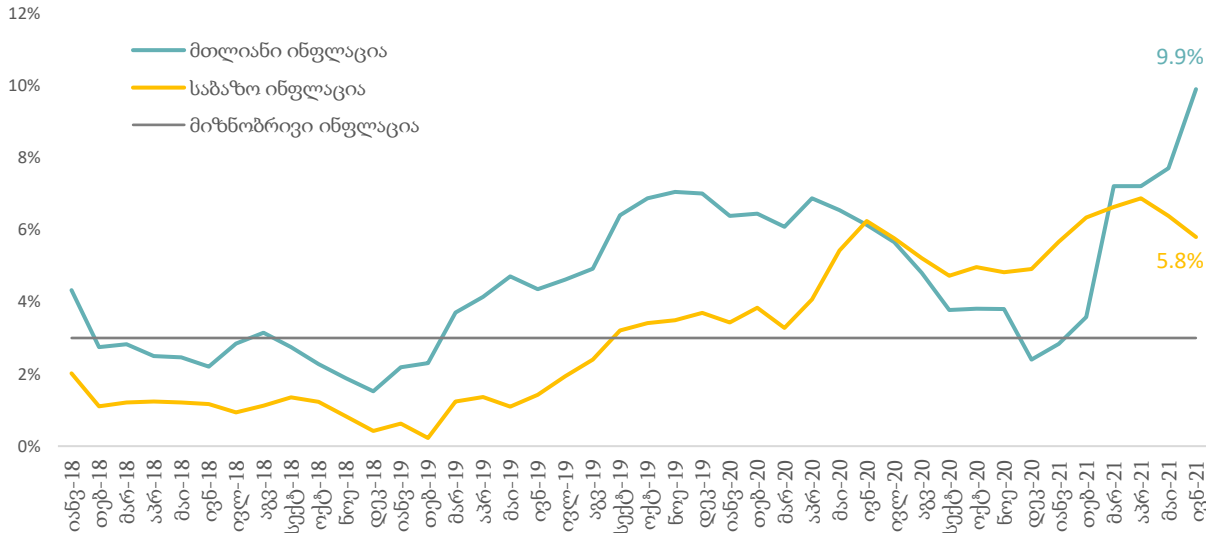
მშპ ეკონომიკური საქმიანობის მიხედვით, 2021 I კვარტალი



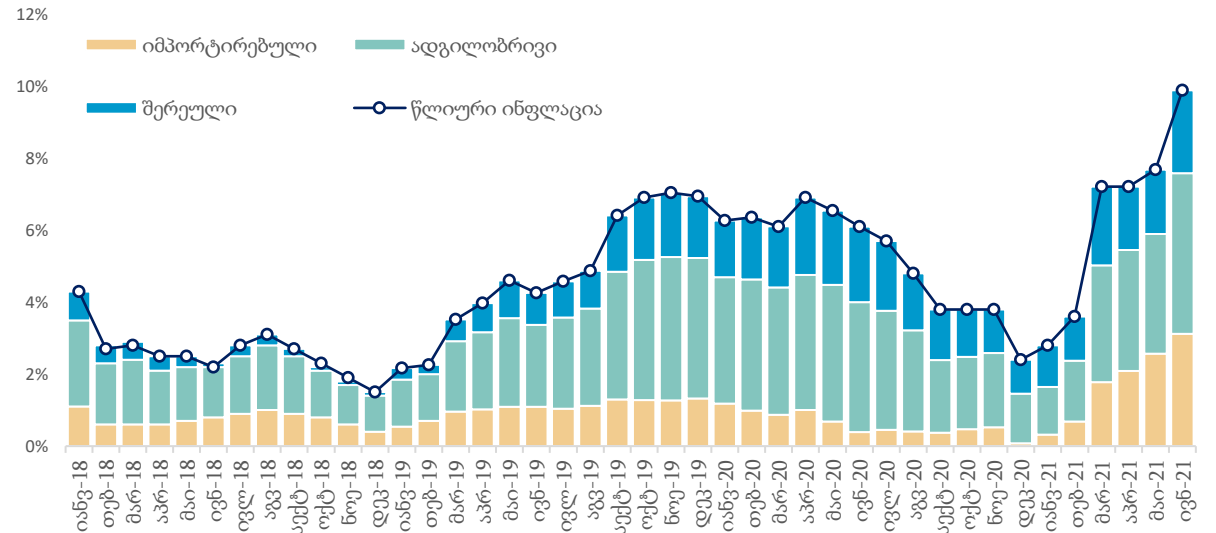
- კლების მიმართულებით მნიშვნელოვანი წვლილი შეიტანა შემდეგმა დარგებმა:
 - განთავსების საშუალებებით უზრუნველყოფა: -54% წ/წ (-2.2 პ.პ.)
 - ხელოვნება, გართობა და დასვენება: -25.4% წ/წ (-1.3 პ.პ.)
 - მშენებლობა: -19.4% წ/წ (-1.1 პ.პ.)
 - ტრანსპორტი და დასაწყობება: -9% წ/წ (-0.5 პ.პ.)
 - უძრავი ქონება: -6.4% წ/წ (-0.9 პ.პ.)

ივნისის წლიურმა ინფლაციამ შეადგინა 9.9 პროცენტი

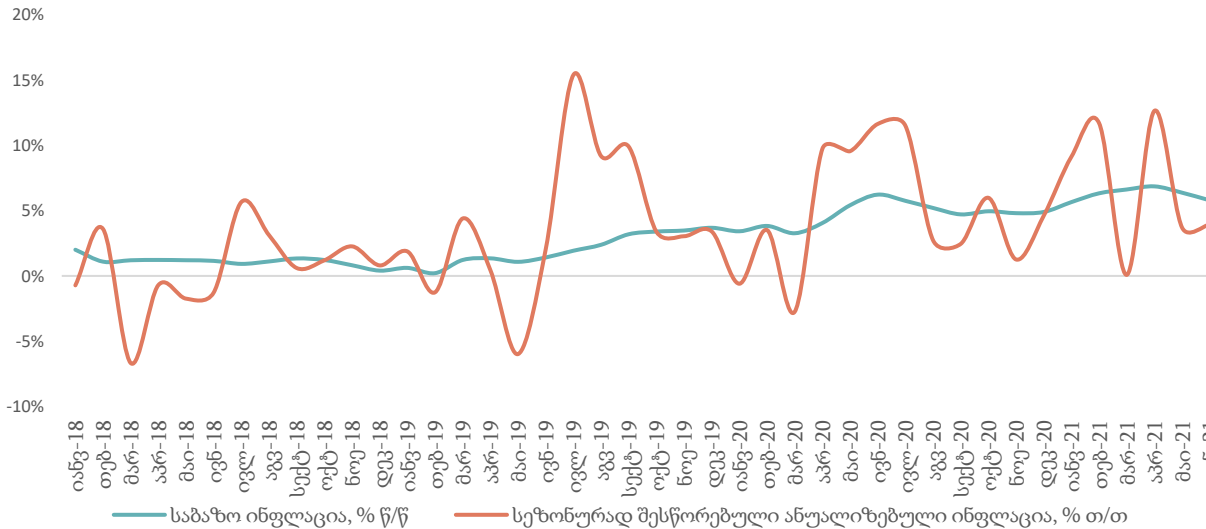
მთლიანი და საბაზო ინფლაცია, % წ/წ



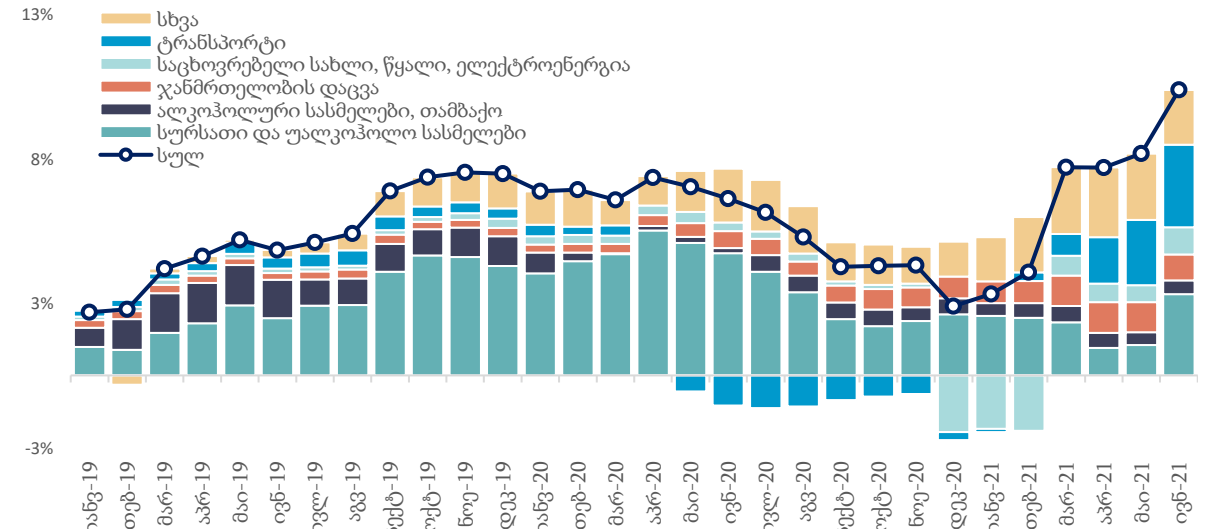
ინფლაციის დეკომპოზიცია



საბაზო ინფლაცია



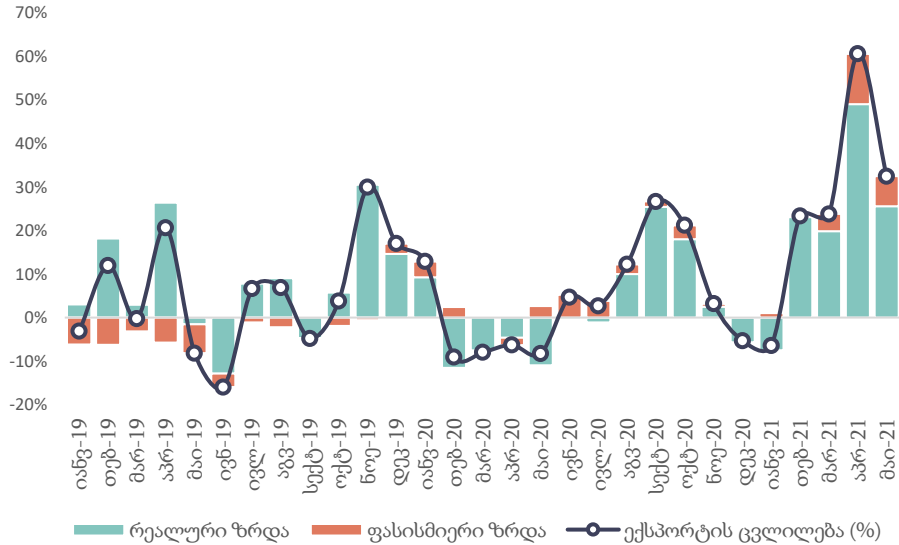
ინფლაციის დეკომპოზიცია



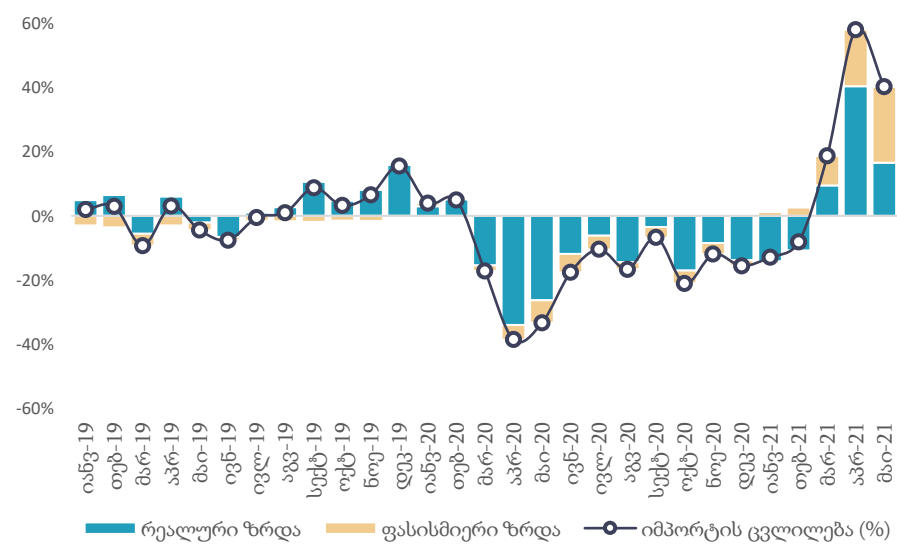
წყარო: საქსტატი, სებ, ავტორის განგარიშება

სავაჭრო დეფიციტი წლიურად გაიზარდა 36.5 პროცენტით

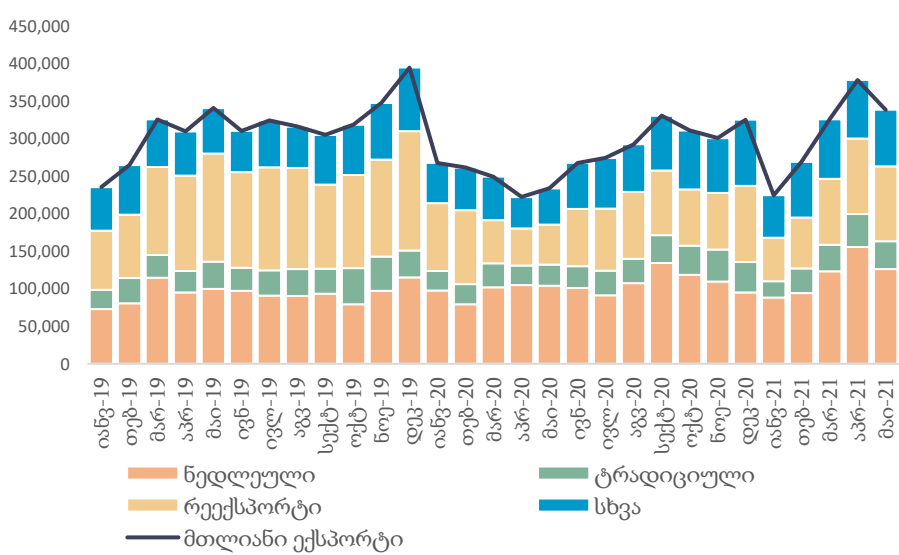
ადგილობრივი ექსპორტის ცვლილება, % წ/წ



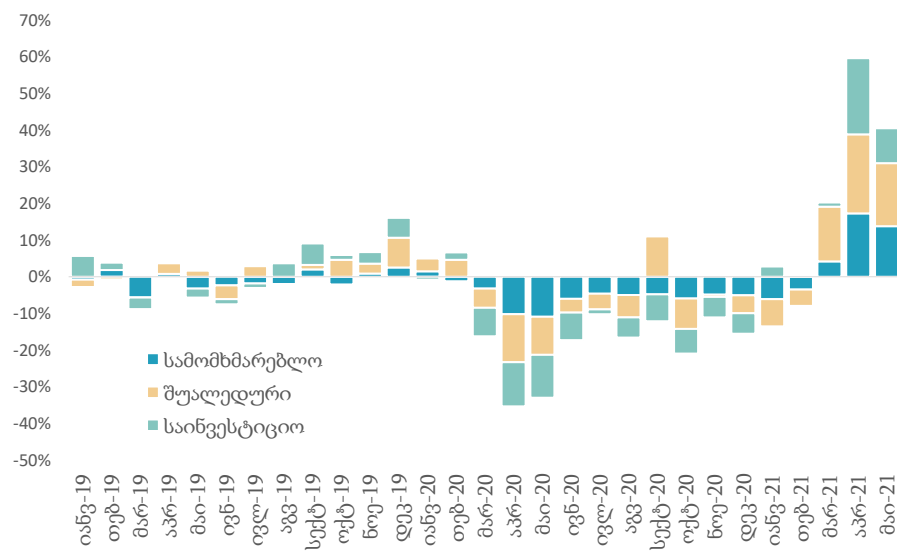
იმპორტის ცვლილება, % წ/წ



ექსპორტის დეკომპოზიცია

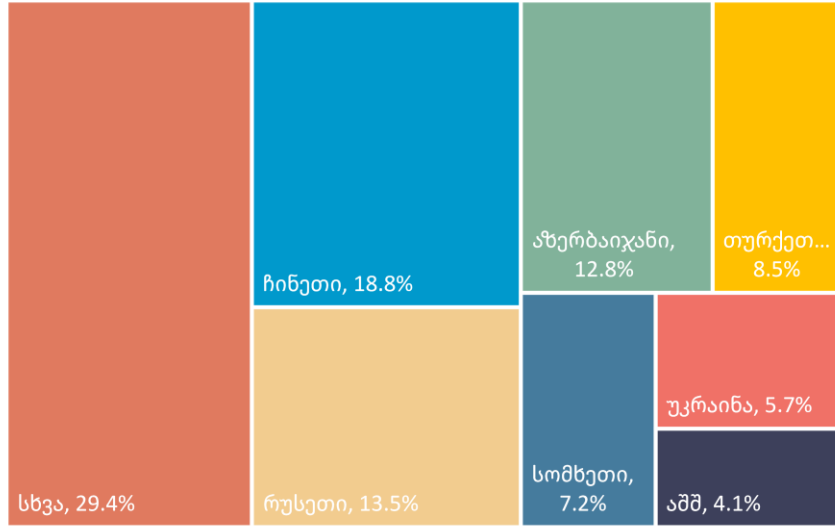


იმპორტის ცვლილების დეკომპოზიცია, % წ/წ

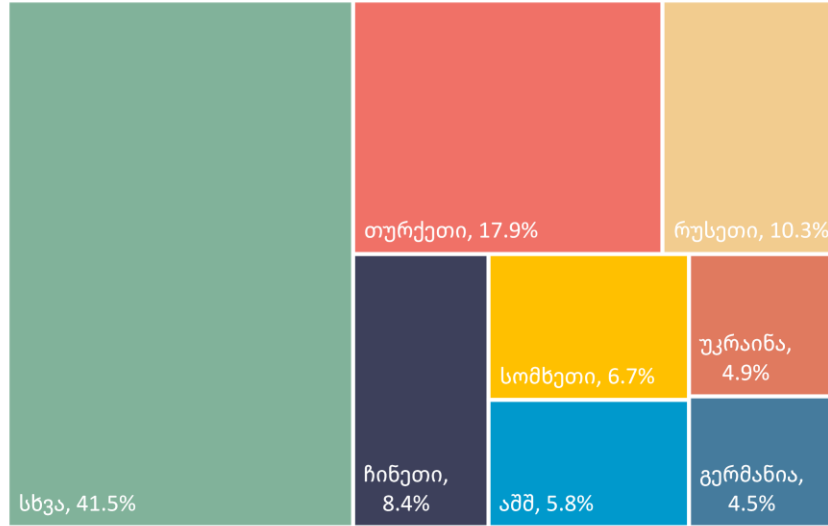


- მაისში ექსპორტი წლიურად გაიზარდა 45 პროცენტით და გაუტოლდა 339.4 მლნ აშშ დოლარს.
- ადგილობრივი ექსპორტი წლიურად გაიზარდა 32.5 პროცენტით და გაუტოლდა 239.5 მლნ აშშ დოლარს.
- იმპორტი წლიურად გაიზარდა 40.3 პროცენტით და გაუტოლდა 742.3 მლნ აშშ დოლარს.
- სავაჭრო დეფიციტი წლიურად გაიზარდა 36.5 პროცენტით და გაუტოლდა 402.9 მლნ აშშ დოლარს.
- რეექსპორტის წილმა შეადგინა 29.6 პროცენტი, ხოლო ნედლეულის ექსპორტმა - 37.3 პროცენტი.
- საინვესტიციო, სამომხმარებლო და შუალედური საქონლის იმპორტის წილმა შეადგინა 9.5, 13.8 და 17.2 პროცენტით შესაბამისად.

ექსპორტი ქვეყნების მიხედვით, მაისი 2021



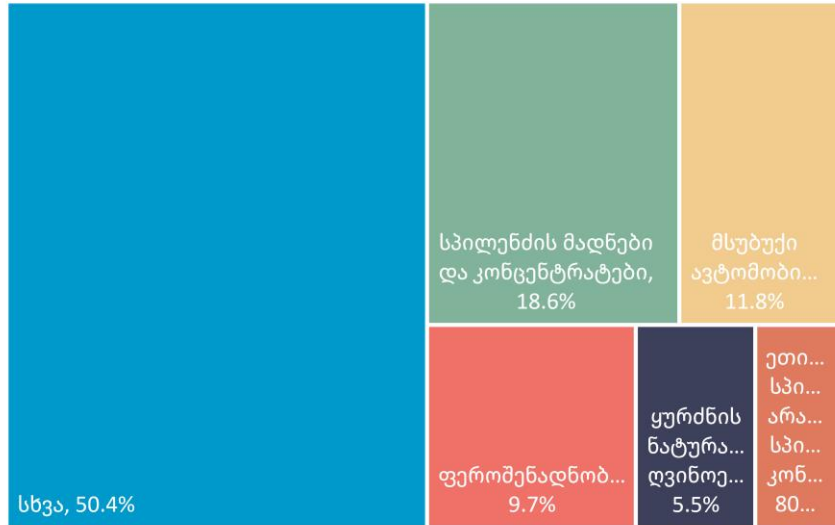
იმპორტი ქვეყნების მიხედვით, მაისი 2021



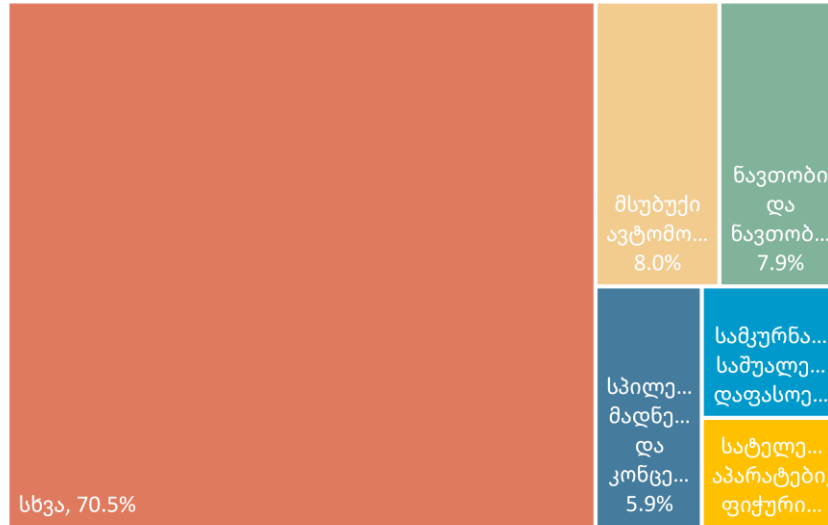
- ექსპორტის ტოპ საქონელი:
 - სპილენძის მადნები და კონცენტრატები: 63.1 მლნ. აშშ დოლარი - მთლიანი ექსპორტის 18.6 პროცენტი.
 - მსუბუქი ავტომობილები: 40.2 მლნ აშშ დოლარი - 11.8 პროცენტი.
 - ფეროშენადნობები: 32.8 მლნ. აშშ დოლარი - 9.7 პროცენტი.

- იმპორტის ტოპ საქონელი:
 - მსუბუქი ავტომობილები: 59.7 მლნ. აშშ დოლარი - მთელი იმპორტის 8 პროცენტი.
 - ნავთობი და ნავთობპროდუქტები: 58.6 მლნ აშშ დოლარით - 7.9 პროცენტი.
 - სპილენძის მადნები და კონცენტრატები : 43.5 მლნ აშშ დოლარით - 5.9 პროცენტი.

ექსპორტი სასაქონლო ჯგუფის მიხედვით, მაისი 2021



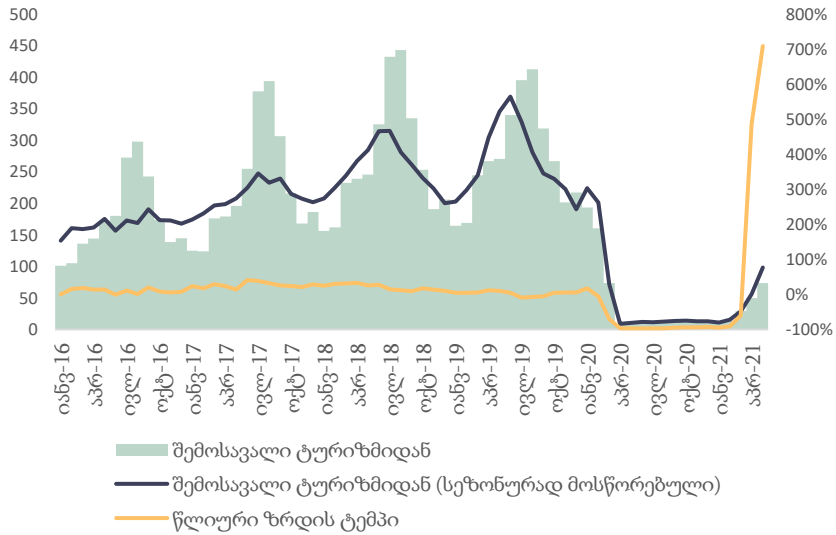
იმპორტი სასაქონლო ჯგუფის მიხედვით, მაისი 2021



- ექსპორტის ტოპ ქვეყნები:
 - ჩინეთი: 63.8 მლნ. აშშ დოლარი - 18.8 პროცენტი.
 - რუსეთი: 45.7 მლნ. აშშ დოლარი, 13.5 პროცენტი.
 - აზერბაიჯანი: 43.4 მლნ. აშშ დოლარი, 12.8 პროცენტი.

- იმპორტის ტოპ ქვეყნები:
 - თურქეთი: 132.6 მლნ. აშშ დოლარი - 17.9 პროცენტი.
 - რუსეთი: 76.6 მლნ. აშშ დოლარი - 10.3 პროცენტი.
 - ჩინეთი: 62.5 მლნ. აშშ დოლარი - 8.4 პროცენტი.

ტურიზმიდან მიღებული შემოსავალი

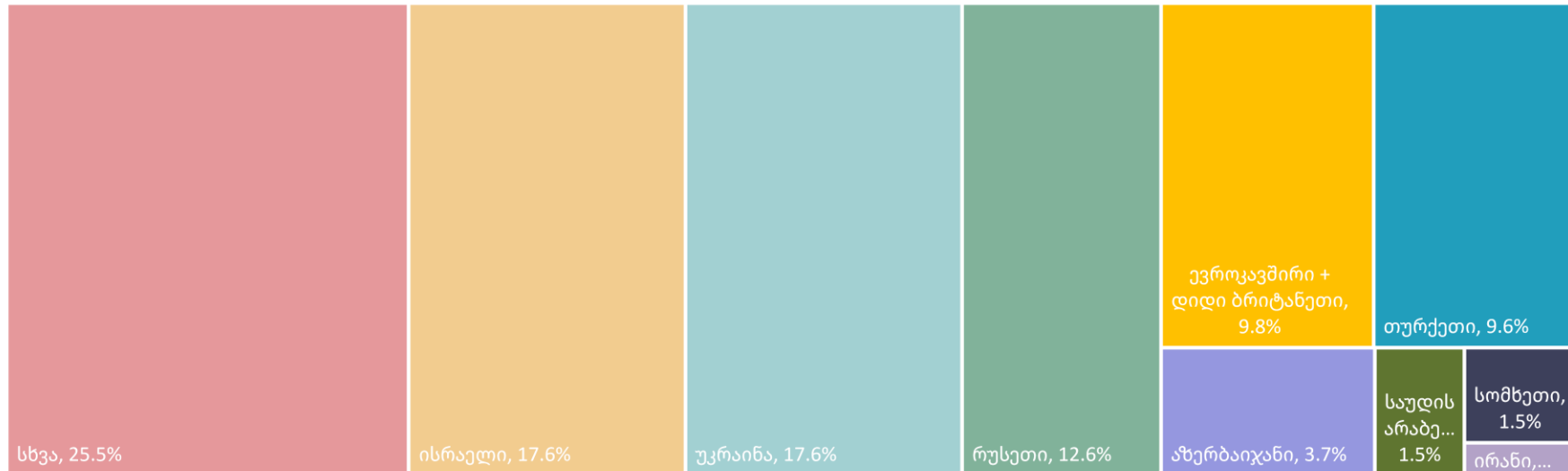


ტურიზმიდან მიღებული შემოსავალი, მაისი 2021

ქვეყანა	ტურიზმიდან მიღებული შემოსავალი	ცვლილება, %წ/წ
ისრაელი	12970.62	27330.9%
უკრაინა	12958.33	2305.7%
რუსეთი	9330.482	495.4%
ევროკავშირი + დიდი ბრიტანეთი	7258.276	1544.4%
თურქეთი	7107.436	116.8%
აზერბაიჯანი	2711.754	387.9%
სხვა	21463.17	698.8%

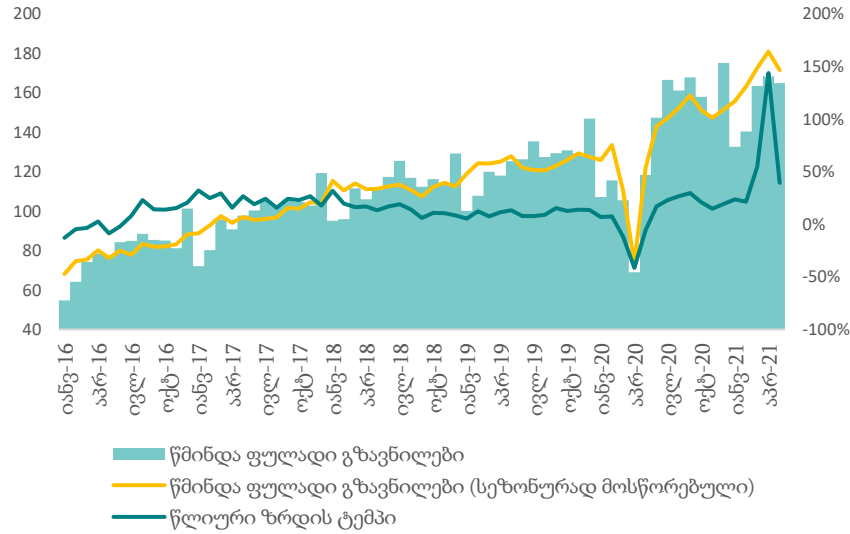
- 2021 წლის მაისში ტურიზმიდან მიღებული შემოსავალი გაიზარდა 709.6 პროცენტით და 73.8 მილიონი აშშ დოლარი შეადგინა. აღნიშნული მაღალი ზრდა განპირობებულია 2020 წლის მაისის დაბალი მაჩვენებლით (9.1 მლნ აშშ დოლარი).
- ამავე დროს, იანვართან შედარებით ტურიზმიდან მიღებული შემოსავალი გაიზარდა 612.4 პროცენტით, ხოლო სეზონურად მოსწორების შემთხვევაში, თვიური ზრდა უდრის 74.3 პროცენტს.

წმინდა ფულადი გზავნილების წლიური ზრდა წყარო ქვეყნების მიხედვით



წყარო: სეზ

წმინდა ფულადი გზავნილები



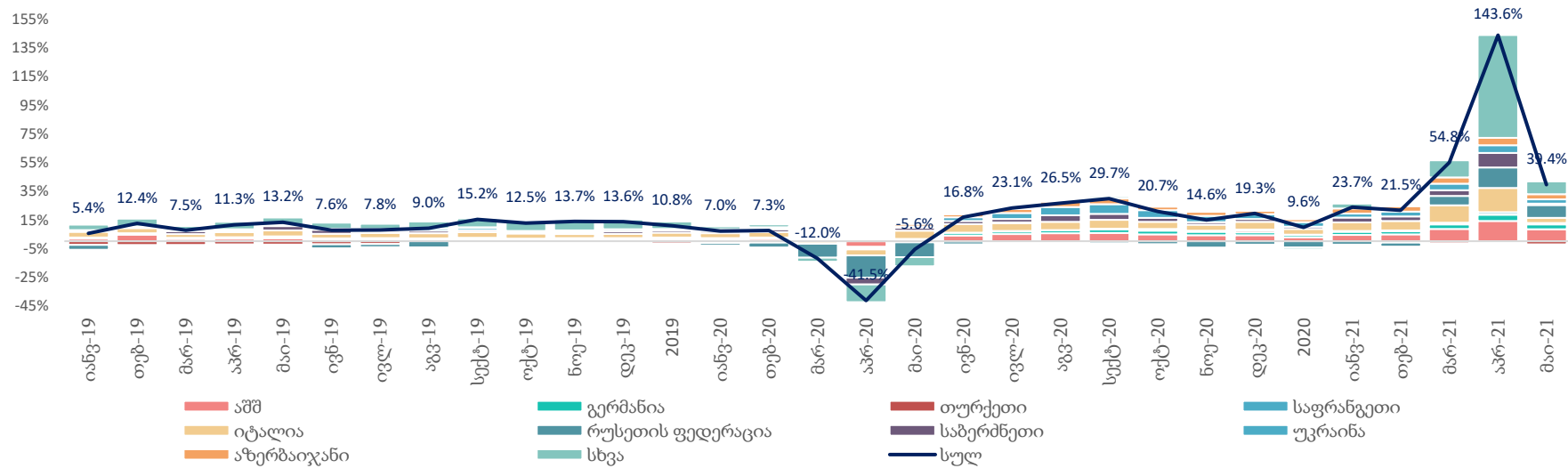
წმინდა ფულადი გზავნილები, მაისი 2021

ქვეყანა	წმინდა ფულადი გზავნილები	ცვლილება, %წ/წ	წილი, %
იტალია	31,364.4	14.7%	3.4%
რუსეთი	24,524.2	63.0%	8.0%
აშშ	23,912.9	58.9%	7.5%
საბერძნეთი	19,362.2	6.1%	0.9%
ისრაელი	14,459.0	29.8%	2.8%
სხვა	51,234.7	62.9%	16.7%

2021 წლის მაისში წმინდა ფულადი გზავნილები 164.9 მილიონი აშშ დოლარით განისაზღვრა, რაც შეადგენს 39.4 პროცენტთან წლიურ ზრდას.

- გზავნილები გაიზარდა:
 - რუსეთიდან: 63 პროცენტი (8 პროცენტის წვლილი მთლიან ზრდაში).
 - იტალიიდან: 14.7 პროცენტი (3.4 პროცენტის წვლილი მთლიან ზრდაში).
 - აშშ-დან: 58.9 პროცენტი (7.5 პროცენტის წვლილი მთლიან ზრდაში).
 - საბერძნეთიდან: 6.1 პროცენტი (0.9 პროცენტის წვლილი მთლიან ზრდაში).
 - ისრაელიდან: 29.8 პროცენტი (2.8 პროცენტის წვლილი მთლიან ზრდაში).
 - ასევე მნიშვნელოვნად გაიზარდა გზავნილები უკრაინიდან და აზერბაიჯანიდან.

წმინდა ფულადი გზავნილების წლიური ზრდა წყარო ქვეყნების მიხედვით

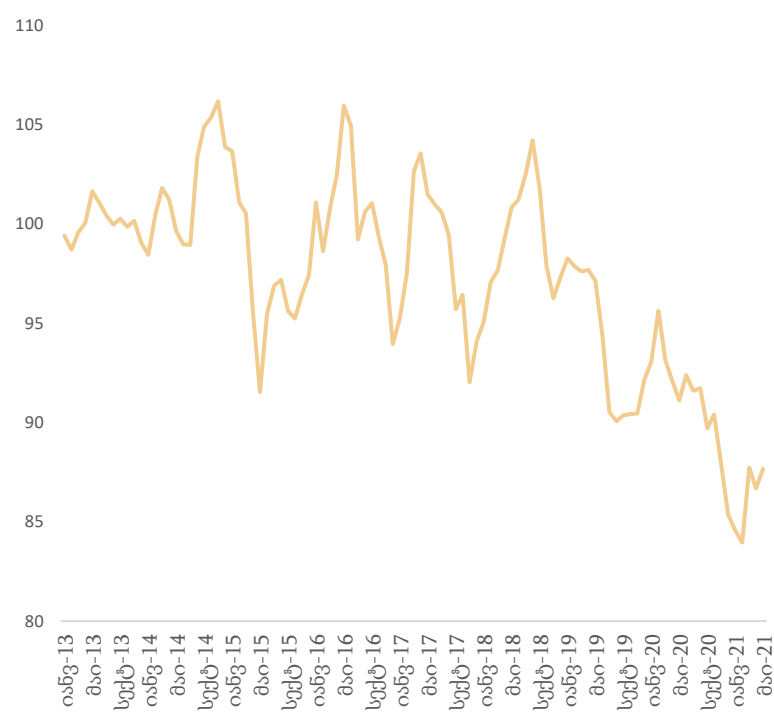


წყარო: სებ

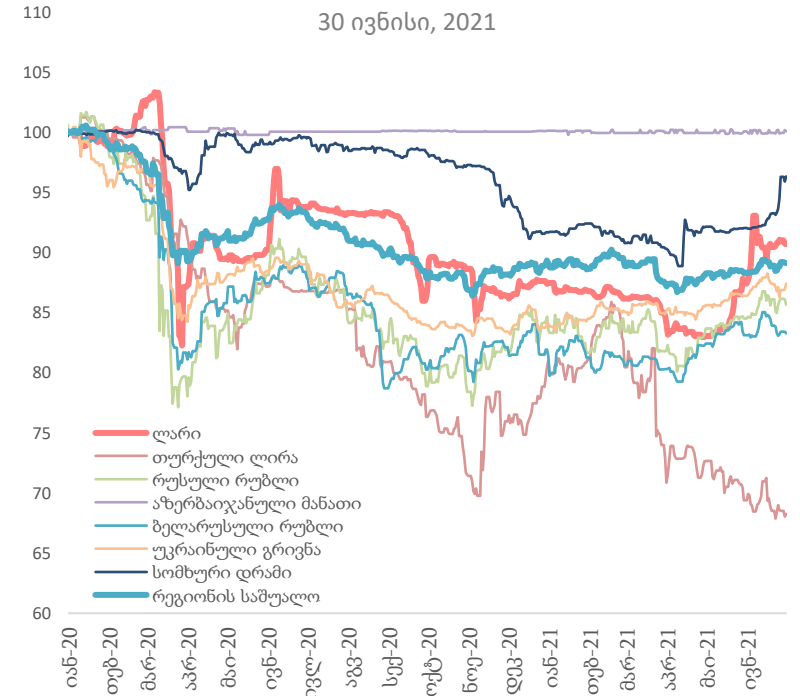
ნომინალური ეფექტური გაცვლითი კურსი



რეალური ეფექტური გაცვლითი კურსი



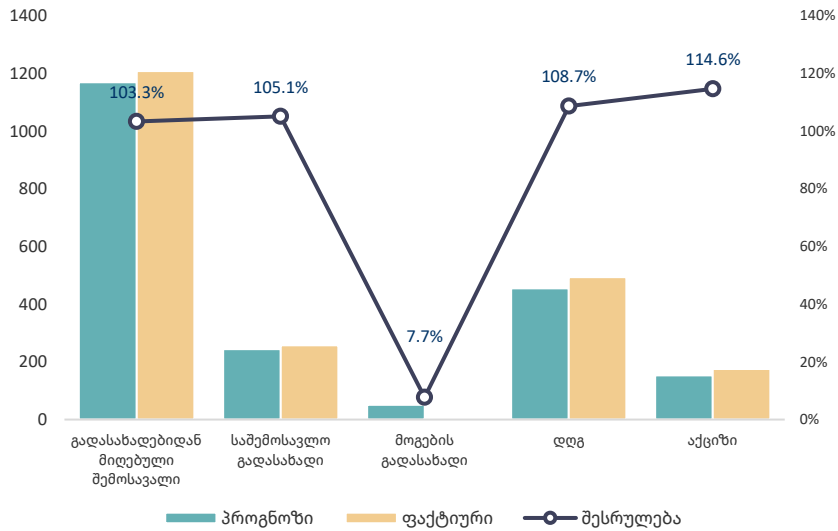
ვალუტების კურსები აშშ დოლართან მიმართებაში



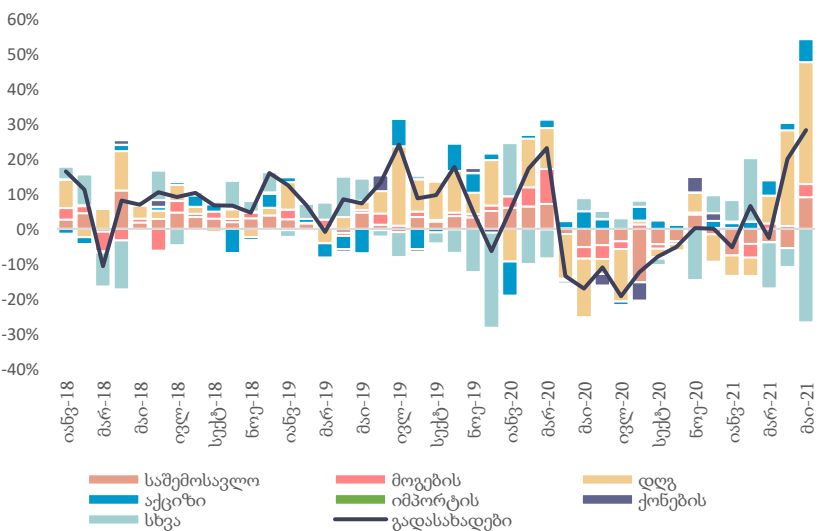
შენიშვნა: ზრდა ნიშნავს გამყარებას

	30 ივნისი, 2021	30 ივნ 2021 - 1 იან 2021	30 ივნ 2021 - 1 იან 2020
ევრო	3.7608	-14.5%	-18.6%
აშშ დოლარი	3.1603	-9.3%	-15.4%
თურქული ლირა	0.3625	32.9%	39.4%
რუსული რუბლი	0.0435	5.9%	-11.8%
ნომინალური ეფექტური გაცვლითი კურსი	109.82	-0.7%	-7.9%
რეალური ეფექტური გაცვლითი კურსი (მაისი, 2020)	107.75	2.7%	-4.9%

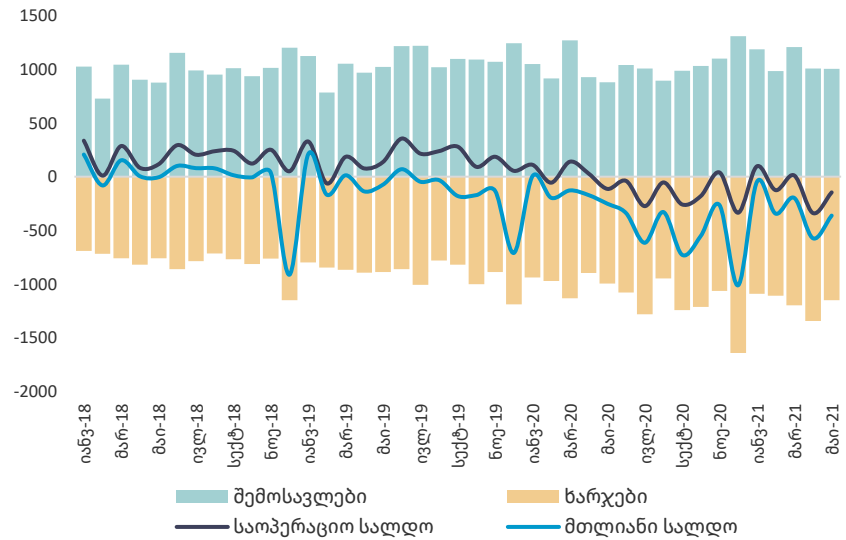
ნაერთი ბიუჯეტის შესრულება, ივნისი 2021



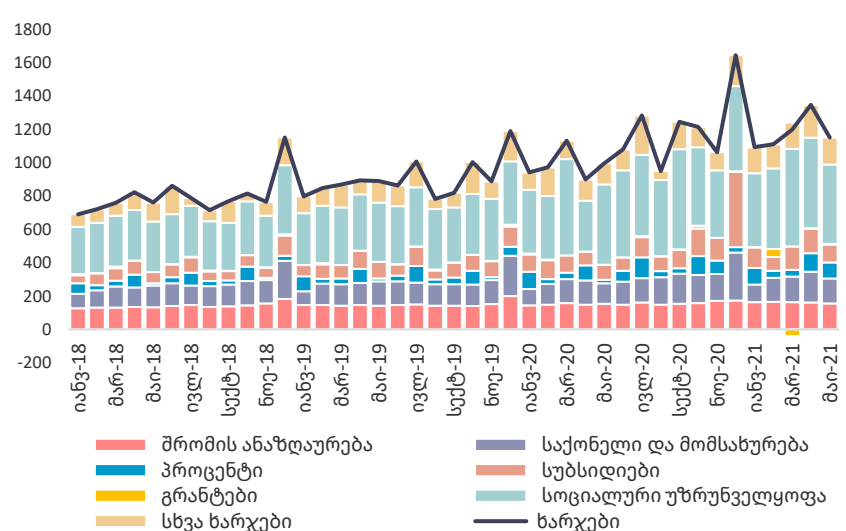
გადასახადებიდან მიღებული შემოსავალი, % წ/წ



ნაერთი ბიუჯეტი, მლნ ლარი

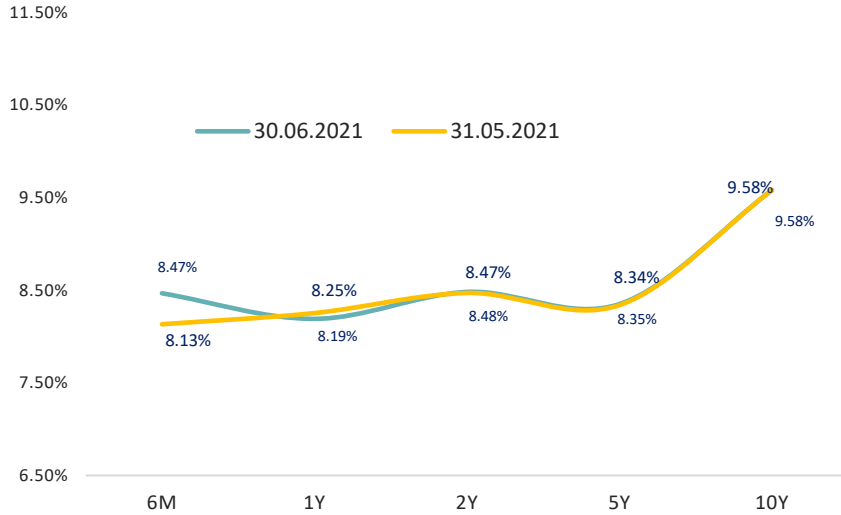


ნაერთი ბიუჯეტის ხარჯები, მლნ ლარი

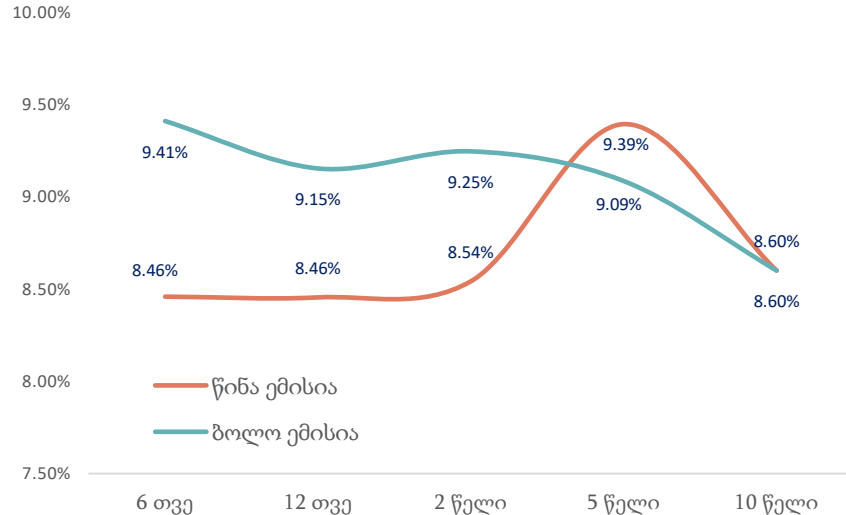


- 2021 წლის გადასახადების იანვარ-ივნისში საპროგნოზო მაჩვენებელი 5,898.1 მლნ ლარს შეადგენს, 2021 წლის იანვარ-ივნისის ფაქტობრივი მაჩვენებელი დაგეგმილზე 1.9 პროცენტით მეტია, და შეადგენს 6,008.4 მლნ ლარს.
- 2021 წლის ივნისში გადასახადებიდან მიღებული შემოსავლის ფაქტობრივმა მაჩვენებელმა შეადგინა 1,207.6 მლნ ლარი, რაც 3.3 პროცენტით მეტია დაგეგმილ მაჩვენებელზე - 1,168.7 მლნ ლარს.
- 2021 წლის მაისში, ნაერთი ბიუჯეტის შემოსავლები წლიურად გაიზარდა 13.9 პროცენტით, ხოლო ხარჯები გაიზარდა 15.6 პროცენტით.
- ნაერთი ბიუჯეტის საოპერაციო სალდომ, რაც წარმოადგენს მთავრობის დანაზღვრას, შეადგინა -146 მლნ ლარი, ხოლო მთლიანი სალდო განისაზღვრა -361.6 მლნ ლარით.
- გადასახადებიდან მიღებული შემოსავალი წლიურ ბრუნვაში მნიშვნელოვანი გავლენა იქონია დღგ-დან მიღებულმა შემოსავლებმა: 34.9 პროცენტის კონტრიბუცია მთლიან ბრუნვაში.

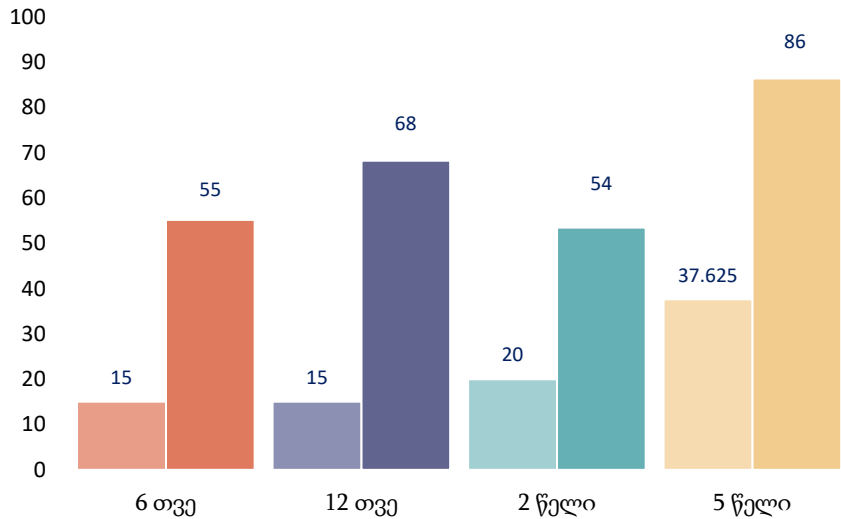
პორტფელის შემოსავლიანობის მრუდი



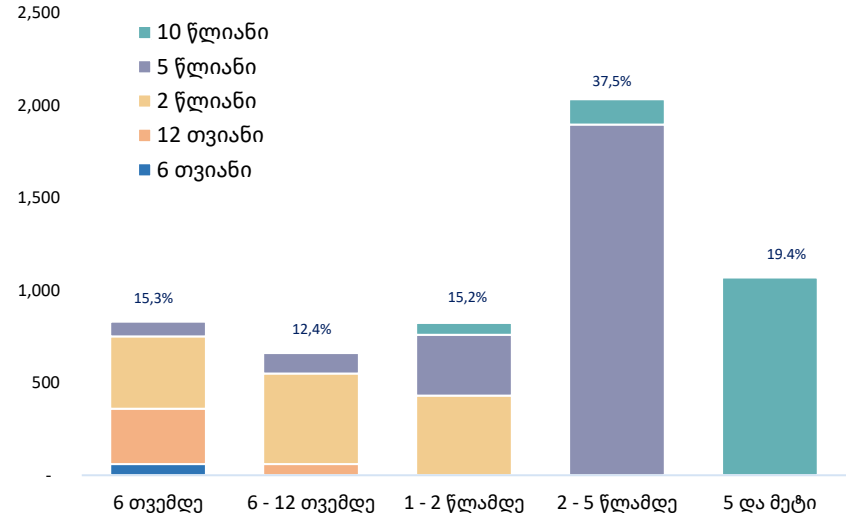
საშუალო შეწონილი საპროცენტო განაკვეთი



ემისია და მოთხოვნა, მლნ ლარი

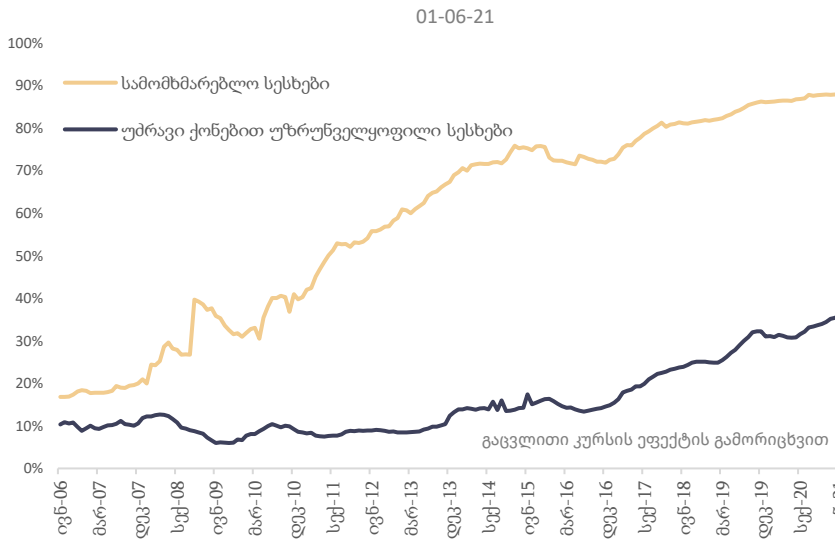
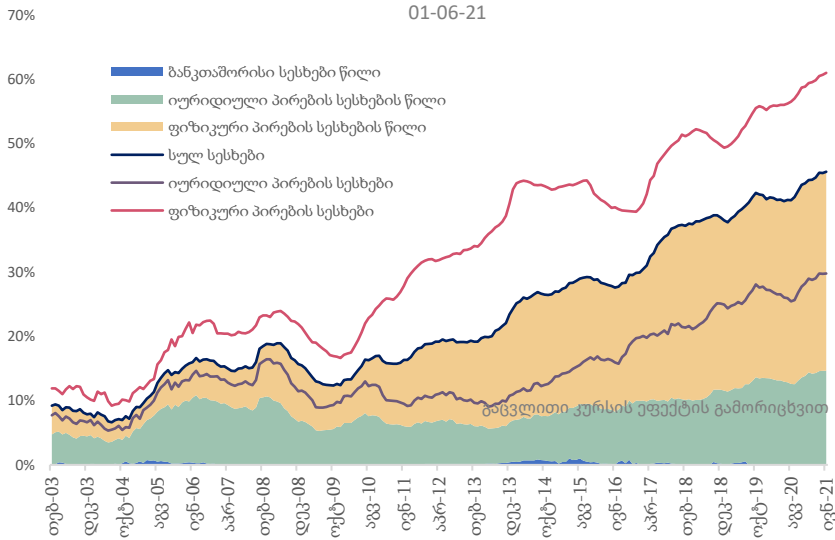


ფასიანი ქაღალდების კომპოზიცია დაფარვამდე დარჩენილი ვადის მიხედვით

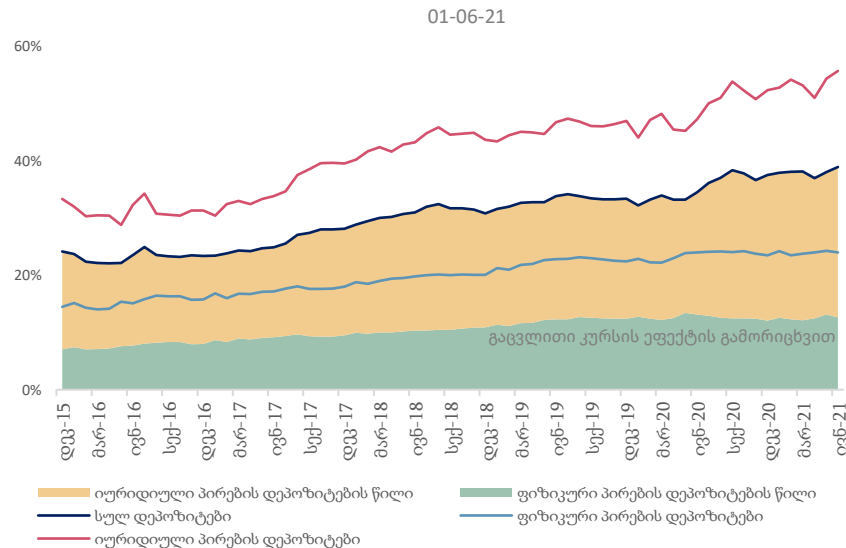
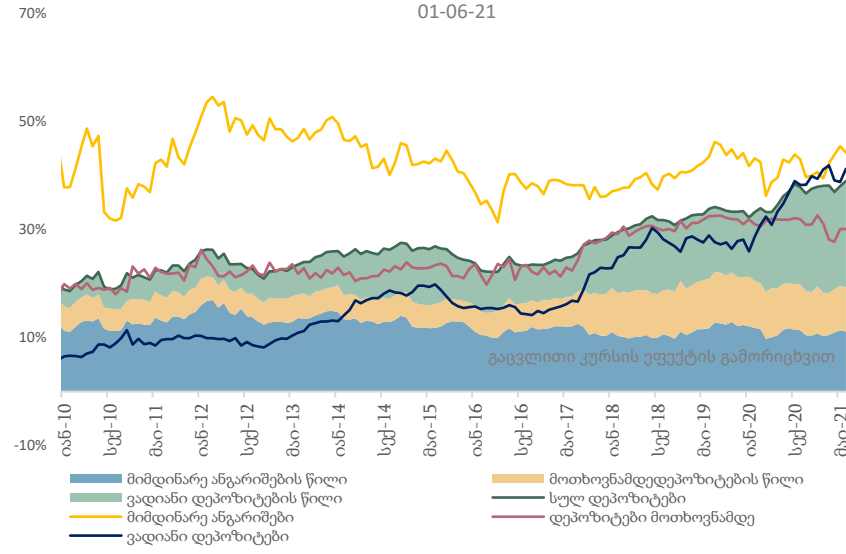


- 2021 წლის ივნისში ჩატარდა 4 აუქციონი ჯამური გამოშვებით 87.625 მლნ ლარი.
- საშუალო შეწონილმა საპროცენტო განაკვეთმა 9.189 პროცენტი შეადგინა.
- გამოშვებულ იქნა 6 და 12 თვის ვადიანობის სახაზინო ვალდებულებები; 2 და 5 წლის ვადიანობის სახაზინო ობლიგაციები. დაიფარა 100 მლნ ლარის მოცულობის ფასიანი ქაღალდები.
- 2021 წლის 30 ივნისისათვის სახელმწიფო ფასიანი ქაღალდების პორტფელის 27.7 პროცენტი ფორმირებული არის იმ ფასიანი ქაღალდებით, რომელთა დაფარვის ვადა დგება მომავალი 1 წლის განმავლობაში.
- მოთხოვნის კოეფიციენტი გასული თვის მაჩვენებელთან (მაისი 2.51) შედარებით გაიზარდა და 3.00 შეადგინა.

სესხების ლარიზაცია

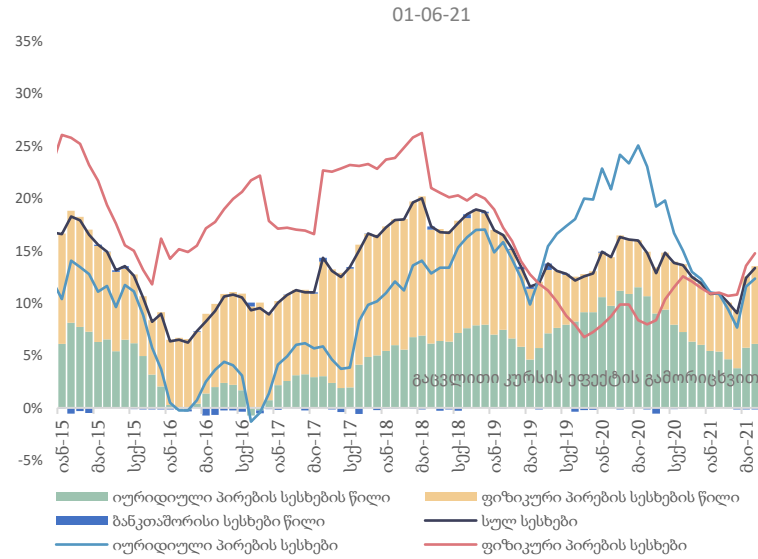


დეპოზიტების ლარიზაცია

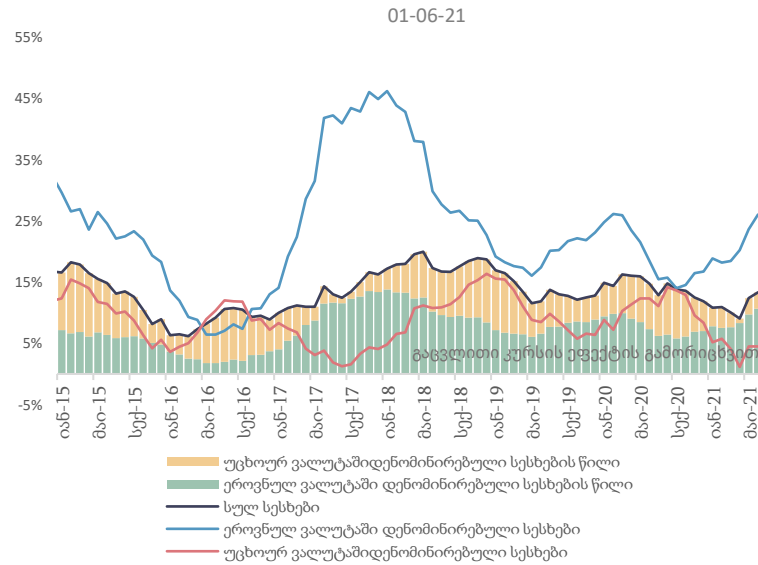


- 2021 წლის 1 ივნისის მდგომარეობით მთლიანი სესხების ნაშთების ლარიზაცია 45.6 პროცენტს გაუტოლდა.
- ფიზიკურ პირებზე გაცემული სესხების ნაშთებზე ლარიზაციამ 61 პროცენტი.
- იურიდიულ პირებზე გაცემული სესხების ნაშთებზე ლარიზაციამ შეადგინა 30 პროცენტი.
- მთლიანი დეპოზიტების ლარიზაცია 39 პროცენტს უტოლდება.
- იურიდიული პირების დეპოზიტების ნაშთებზე ლარიზაცია 55.7 პროცენტს გაუტოლდა.
- ფიზიკური პირების დეპოზიტების ლარიზაცია 24 პროცენტს შეადგენს.
- ვადიანი დეპოზიტების ლარიზაცია შეადგენს 41.3 პროცენტს.
- მიმდინარე ანგარიშების ლარიზაცია უტოლდება 44.2 პროცენტს უტოლდება.
- მოთხოვნამდე დეპოზიტების ლარიზაცია 30.1 პროცენტს შეადგენს.

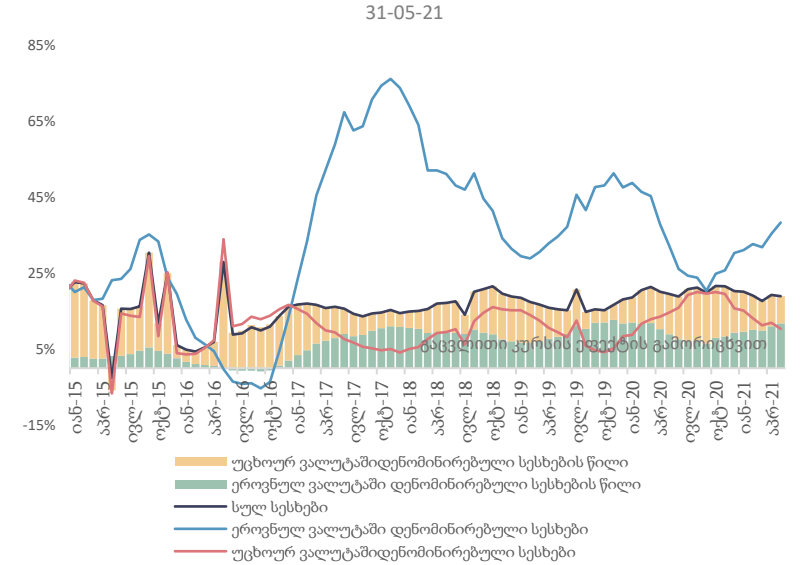
სესხების წლიური ზრდა



სესხების წლიური ზრდა

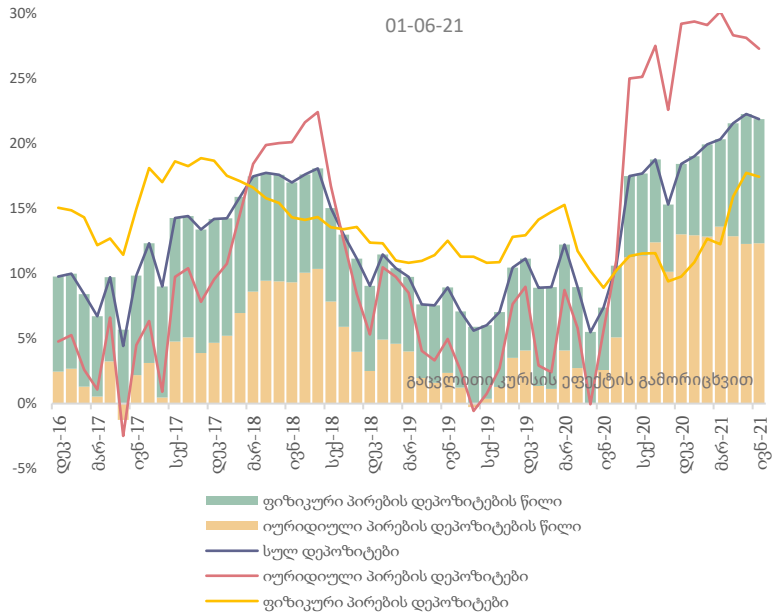


უძრავი ქონებით უზრუნველყოფილი სესხები, %წ/წ

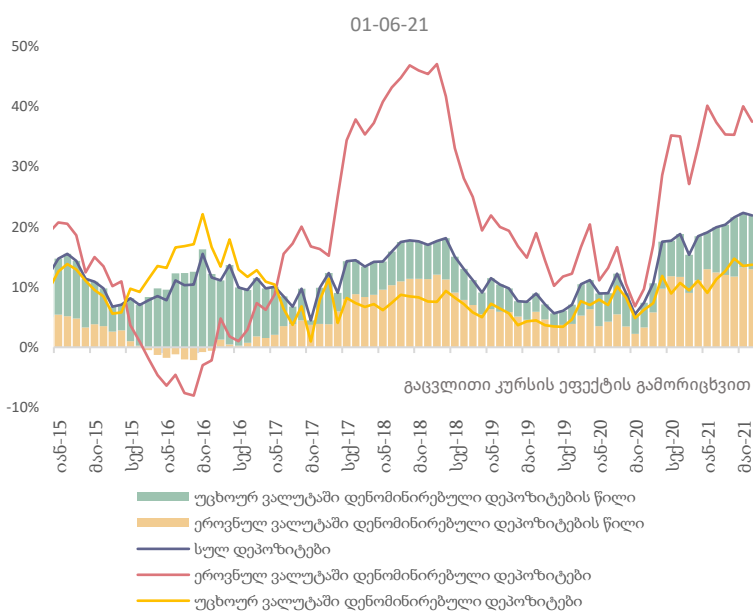


- 2021 წლის 1 ივნისის მდგომარეობით 2020 წელის შესაბამის პერიოდთან შედარებით მთლიანი სესხები 13.4 პროცენტით გაიზარდა (კურსის ეფექტის გამორიცხვით).
- კლების ტენდენციის შემდეგ იურიდიული პირების სესხების წლიური ზრდა გაიზარდა 12.3 პროცენტამდე.
- ფიზიკური პირების სესხების წლიური ზრდა 14.7 პროცენტს შეადგენს.
- 2021 წლის 1 ივნისის მდგომარეობით ეროვნულ ვალუტაში დენომინირებული სესხების ზრდის მნიშვნელობა 26.1 პროცენტს გაუტოლდა.
- უცხოურ ვალუტაში დენომინირებული სესხების წლიური ზრდა 4.5 პროცენტს გაუტოლდა.
- 2021 წლის 31 მაისის მდგომარეობით უძრავი ქონებით უზრუნველყოფილი სესხების წლიურმა ზრდამ 19 პროცენტი შეადგინა. ამასთან იპოთეკური სესხები რომლებიც ეროვნულ ვალუტაშია დენომინირებული 38.3, ხოლო იპოთეკური სესხები რომლებიც უცხოურ ვალუტაშია დენომინირებული 10.4 პროცენტით გაიზარდა.

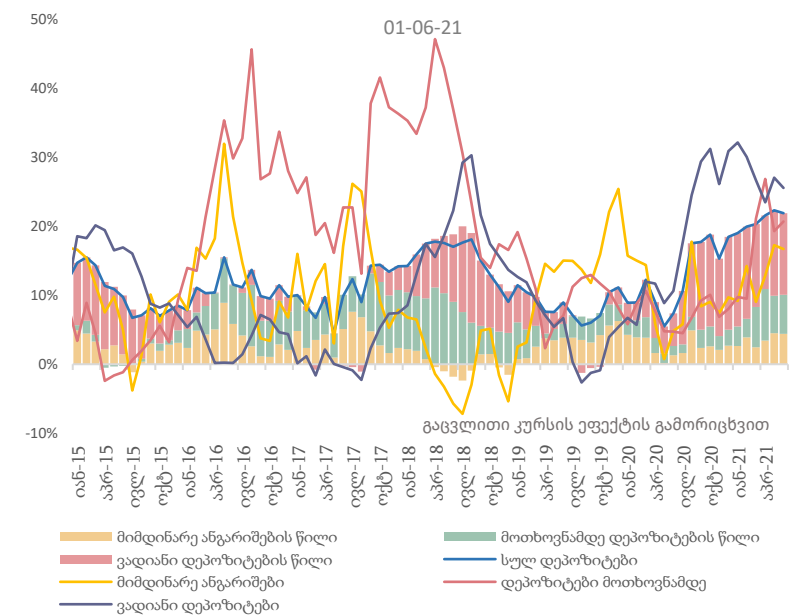
დეპოზიტების წლიური ზრდა



დეპოზიტების წლიური ზრდა

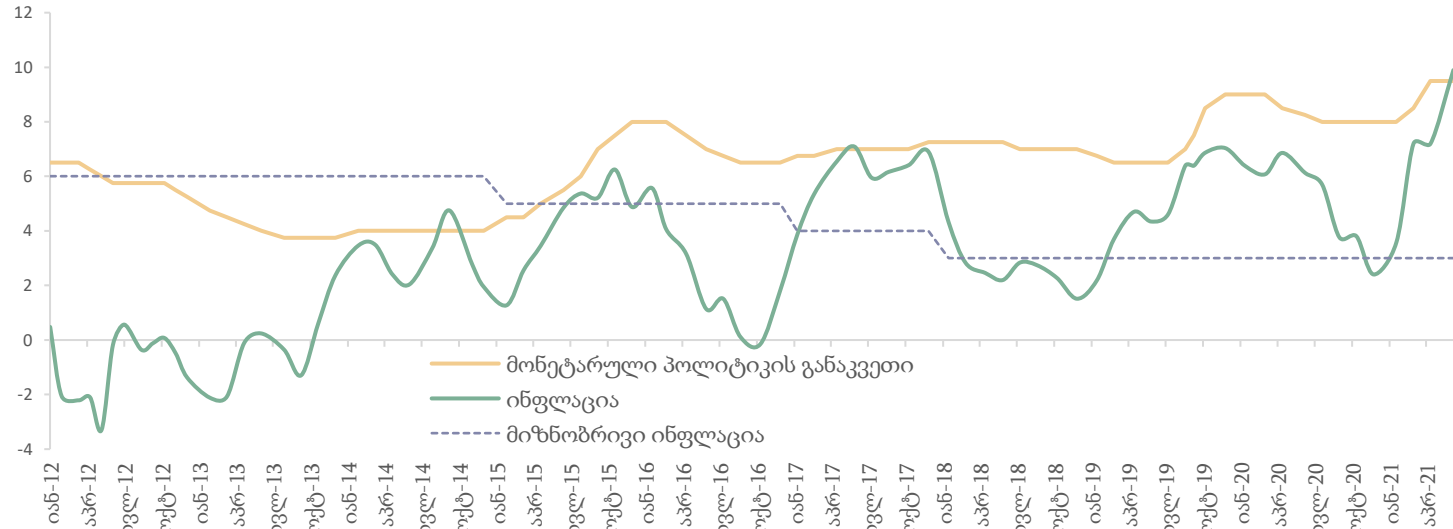


დეპოზიტების წლიური ზრდა

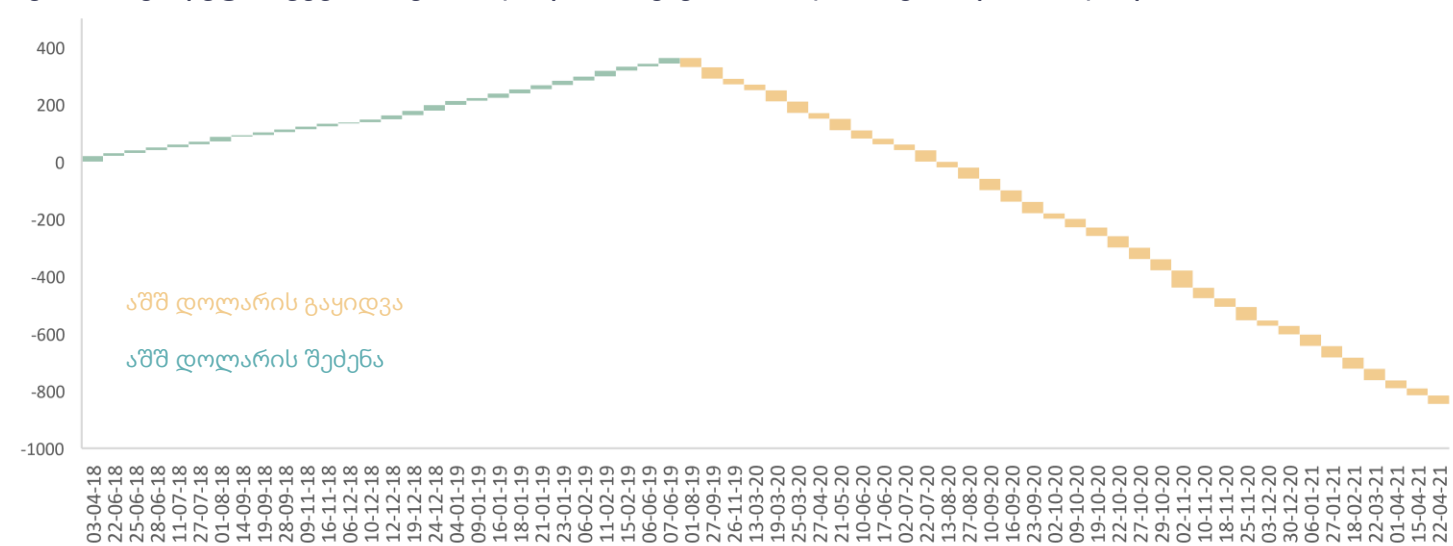


- მთლიანი დეპოზიტების ზრდა 2021 წლის 1 ივნისის 2020 წლის შესაბამის პერიოდთან შედარებით 22 პროცენტს შეადგენს.
- ეროვნული ვალუტით დენომინირებული დეპოზიტების წლიური ზრდა გაუტოლდა 37 პროცენტს. შედარებით სტაბილურია უცხოური ვალუტით დენომინირებული დეპოზიტების წლიური ზრდა და იმავე პერიოდში 14 პროცენტს შეადგენს.
- ფიზიკური პირების დეპოზიტების ზრდამ 17 პროცენტი შეადგინა, ხოლო იურიდიული პირების დეპოზიტების წლიურ ზრდაში მნიშვნელოვანი ზრდის ტენდენცია შეინიშნა და ამავე პერიოდში მისი მნიშვნელობა 27 პროცენტს გაუტოლდა.
- მიმდინარე ანგარიშების წლიურმა ზრდამ 2021 წლის ივნისის დასაწყისში შეადგინა 16.7 პროცენტი.
- ვადიანი დეპოზიტების ნაშთების წლიური ზრდა 25.6 პროცენტს გაუტოლდა და მნიშვნელოვანწილად განაპირობა მთლიანი დეპოზიტების ზრდა.
- მოთხოვნამდე დეპოზიტების ზრდამ შეადგინა 20.7 პროცენტი.

ინფლაცია და მონეტარული პოლიტიკის განაკვეთი



სებ-ის სავალუტო აუქციონზე აშშ დოლარით ვაჭრობის დინამიკა, მლნ აშშ დოლარი

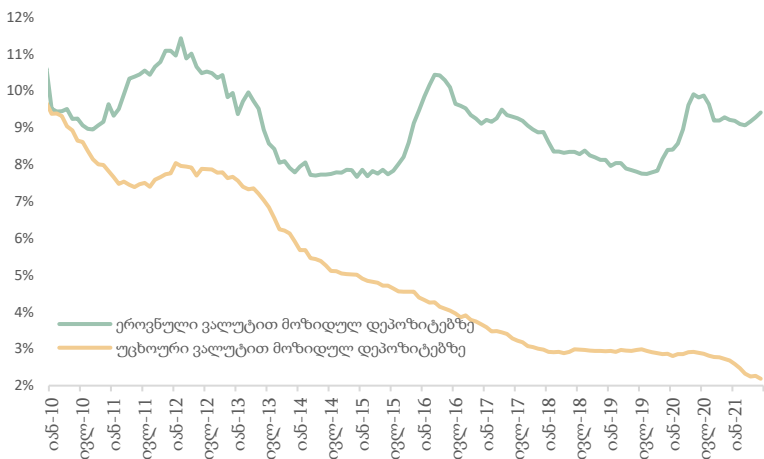


- საქართველოს ეროვნული ბანკის მონეტარული პოლიტიკის კომიტეტმა 2020 წლის 23 ივნისს რეფინანსირების განაკვეთის უცვლელად დატოვების გადაწყვეტილება მიიღო.
- მონეტარული პოლიტიკის განაკვეთი შეადგენს 9.50 პროცენტს.
- ეროვნული ბანკის მიხედვით, სხვა თანაბარ პირობებში, 2021 წელს ინფლაცია საშუალოდ 7 პროცენტის ფარგლებში იქნება და შემდეგ მიზნობრივ მაჩვენებელს ეტაპობრივად დაუახლოვდება.
- სებ-ის თანახმად, ინფლაციაზე აღმავალი ზეწოლა დამოკიდებულია მსოფლიო სასოფლო-სამეურნეო ბაზრებზე გაზრდილი ფასებისა (მათ შორის ნავთობის ფასები) და გაცვლითი კურსის წინა პერიოდებში გაუფასურებით, რაც ზრდის ინფლაციის მაჩვენებელზე იმპორტული საქონლისა და სურსათის ფასების გავლენას. ამავე დროს, აღსანიშნავია, რომ კომუნალური გადასახადების სუბსიდიის საბაზო ეფექტი წლიური ინფლაციის მაჩვენებელს 2021 წლის დეკემბერსა და 2022 წლის იანვარ-თებერვალში დამატებით დროებით გაზრდის.
- მონეტარული პოლიტიკის კომიტეტის შემდეგი სხდომა 2021 წლის 4 აგვისტოს ჩატარდება.
- 2021 წლის აპრილის თვეში, ეროვნულმა ბანკმა მოახდინა 82.9 მლნ აშშ დოლარის გაყიდვა.

წყარო: სებ

საპროცენტო განაკვეთები დეპოზიტებზე

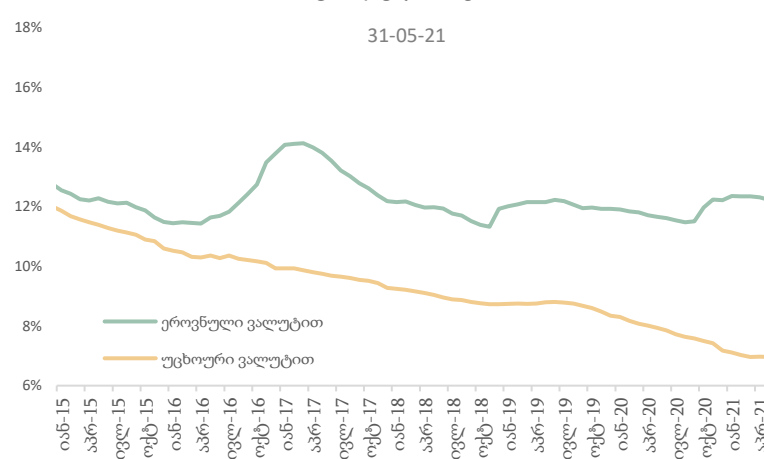
01-06-21



საპროცენტო განაკვეთები გაცემულ, უძრავი ქონებით უზრუნველყოფილ სესხებზე

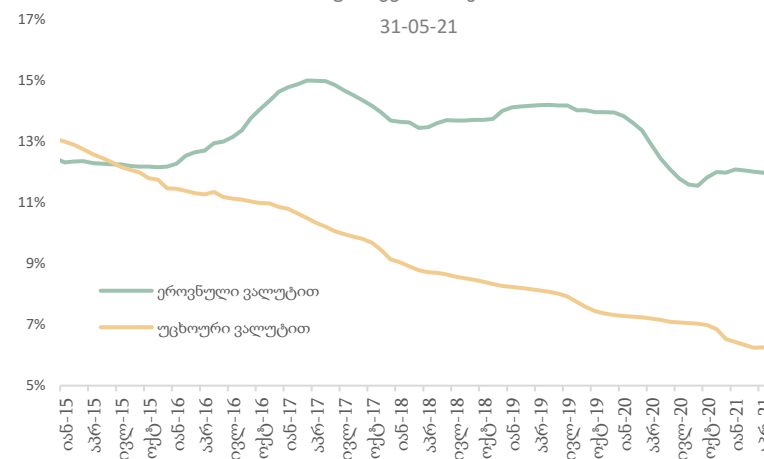
იურიდიული პირები

31-05-21



ფიზიკური პირები

31-05-21



- 2021 წლის 1 ივნისს უცხოური ვალუტით განთავსებულ დეპოზიტებზე საპროცენტო განაკვეთმა 2.2 პროცენტი შეადგინა, ხოლო ეროვნული ვალუტით – 9.4 პროცენტს.
- იურიდიული პირების მიერ ეროვნულ ვალუტაში განთავსებულ დეპოზიტებზე საშუალო შეწონილი საპროცენტო განაკვეთი 9.7 პროცენტს გაუტოლდა, ხოლო უცხოური ვალუტით – 2 პროცენტს.
- ფიზიკური პირების დეპოზიტებზე საშუალო წლიური საპროცენტო განაკვეთები უცხოური ვალუტით განთავსებულ დეპოზიტებზე 2.2 პროცენტს, ხოლო ეროვნული ვალუტით – 8.8 პროცენტს შეადგენს.
- საშუალო წლიური შეწონილი საპროცენტო განაკვეთი მოკლევადიან სამომხმარებლო სესხებზე 18.3 პროცენტს გაუტოლდა (ეროვნული ვალუტით – 22.7 პროცენტი, ხოლო უცხოური ვალუტით – 6.3 პროცენტს).
- საშუალო წლიური შეწონილი საპროცენტო განაკვეთი გრძელვადიან სამომხმარებლო სესხებზე 17.3 პროცენტს გაუტოლდა (ეროვნული ვალუტით – 18.6 პროცენტი, ხოლო უცხოური ვალუტით – 7.6 პროცენტს).
- იურიდიულ პირებზე გაცემულ, ეროვნულ ვალუტაში დენომინირებულ იპოთეკურ სესხებზე საპროცენტო განაკვეთი 2021 წლის მაისის ბოლოს 13.1 პროცენტს შეადგენდა, ხოლო უცხოურ ვალუტით – 6.9 პროცენტს. ფიზიკურ პირებზე ეროვნულ ვალუტაში გაცემულ სესხებზე საპროცენტო განაკვეთმა 12.3 პროცენტი შეადგინა, ხოლო უცხოურ ვალუტაში – 6.2 პროცენტი.

საინფორმაციო ფურცელი

პუბლიკაცია მომზადებულია საქართველოს ფინანსთა სამინისტროს მაკროეკონომიკური ანალიზისა და ფისკალური პოლიტიკის დაგეგმვის დეპარტამენტის მიერ. პუბლიკაციაში მოცემული ინფორმაცია და აზრები წარმოადგენს ავტორების - მაკროეკონომიკური ანალიზისა და ფისკალური პოლიტიკის დაგეგმვის დეპარტამენტის ეკონომიკური გუნდის აზრებს და არ წარმოადგენს საქართველოს ფინანსთა სამინისტროს ოფიციალურ პოზიციას. პუბლიკაციაში მოყვანილი ანალიტიკური ინფორმაცია ემსახურება საინფორმაციო მიზნებს და მოპოვებულია საჯარო წყაროებიდან. ანგარიშში მოცემული პროგნოზები და გაანგარიშებები არ უნდა იყოს მიღებული როგორც დაპირება, მინიშნება და გარანტია.

საქართველო, თბილისი 0105, გორგასლის ქუჩა N16

ცხელი ხაზი: (995 32) 2 261 407

ელ. ფოსტა: info@mof.ge; www.mof.ge



საქართველოს ფინანსთა
სამინისტრო